

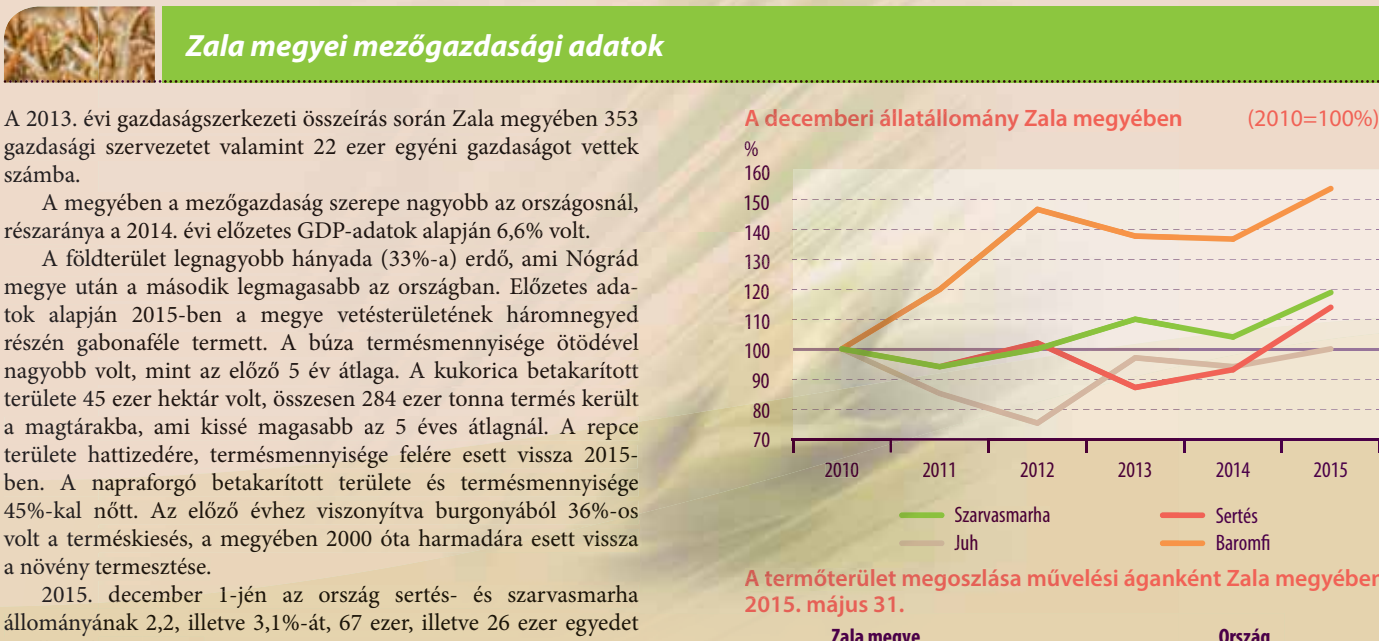
Állatállomány				
A decemberi állatállomány alakulása (ezer darab)				
Év	Szarvasmarha	Sertés	Juh	Baromfi
2005	708	3 853	1 405	41 075
2006	702	3 987	1 298	39 677
2007	705	3 871	1 232	38 281
2008	701	3 383	1 236	39 716
2009	700	3 247	1 223	40 264
2010	682	3 169	1 181	42 213
2011	697	3 044	1 120	41 477
2012	760	2 989	1 185	38 546
2013	782	3 004	1 214	37 900
2014	802	3 136	1 185	38 599
2015	821	3 124	1 190	40 334

A szarvasmarha állomány korábbi hanyatlása megállt, 2011 óta nő az állatlétszám. A sertések száma 2012 decemberére 3 millió alá esett, utána kis mértékben növekedett. A juhállomány csökkenése 2012 végére megállt, azóta lényegében stagnál.

Vágóállat- és állattermék-termelés				
Megnevezés	2012	2013	2014	2015+
Vágóállat, ezer tonna	1 354	1 335	1 409	1 507
Ebből: vágómarha	75	77	80	86
vágósertés	530	523	557	588
vágóbaromfi	702	688	724	785
Tehéntej, millió liter	1 765	1 726	1 826	1 918
Tyúktojás, millió darab	2 411	2 469	2 420	2 504

+ Előzetes adatok.

A vágóállat-termelés 2014-ben és 2015-ben is emelkedett az előző évihez képest. Ehhez a vágómarha-, a vágósertés- és a vágóbaromfi-termelés egyaránt hozzájárult. Utóbbi nőtt a legnagyobb mértékben, több mint 8%-kal egy év alatt. Az állati termékek közül tehéntejből 1,9 milliárd litert, 5,0%-kal többet termeltek a gazdaságok 2015-ben. A tyúktojás mennyisége (2,5 milliárd darab) is nőtt, de a 2010 utáni visszaesés miatt ez az érték is csak 84%-a a 2005-ben megfigyeltnek.



A jellemző gazdálkodási típusok Zala megyében, 2013

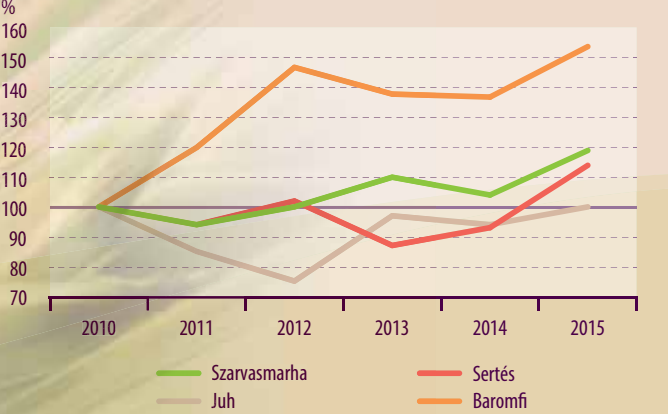


A főbb szántóföldi növények termelése Zala megyében, 2015+

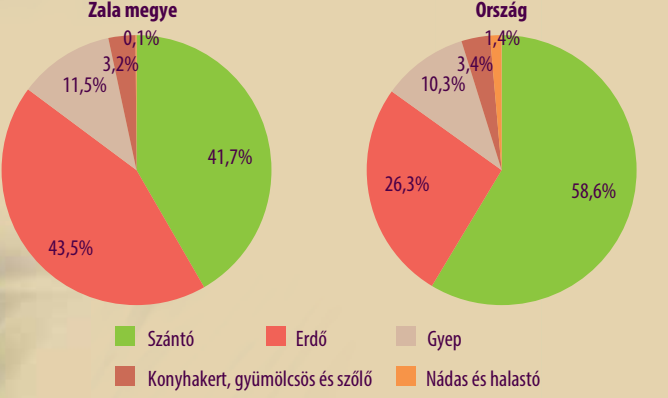
Növény	Termésmennyiség		Termésátlag	
	tonna	országos=100,0%	kilogramm/hektár	országos=100,0%
Búza	141 997	2,7	5 250	102,1
Kukorica	284 408	4,4	6 330	111,2
Napraforgómag	16 050	1,0	2 380	94,8
Repce	18 039	3,1	2 320	88,2

+ Előzetes adatok.

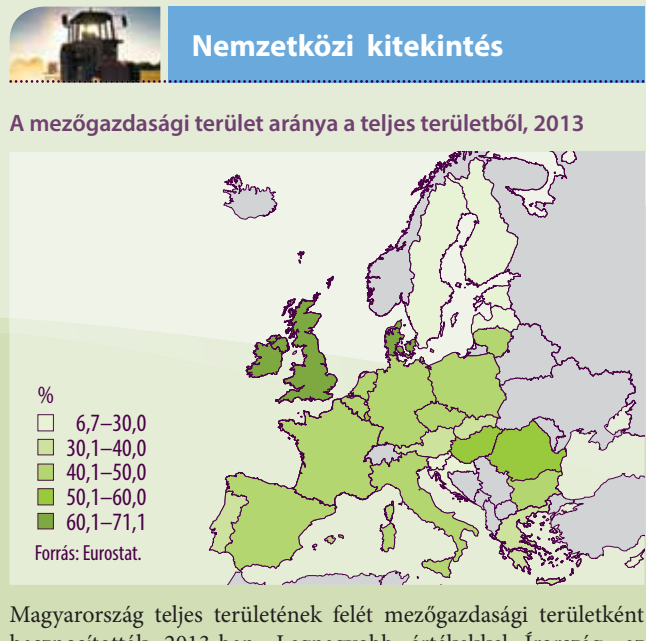
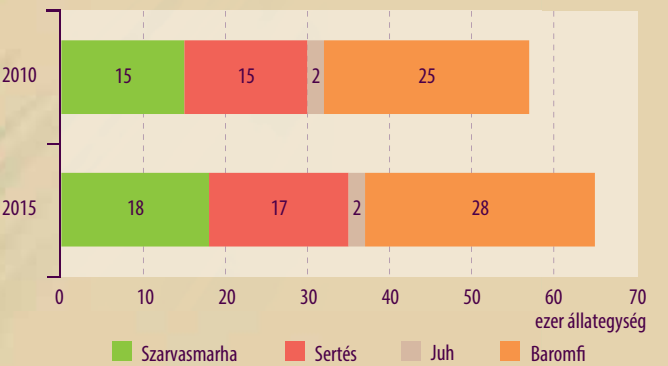
A decemberi állatállomány Zala megyében (2010=100%)



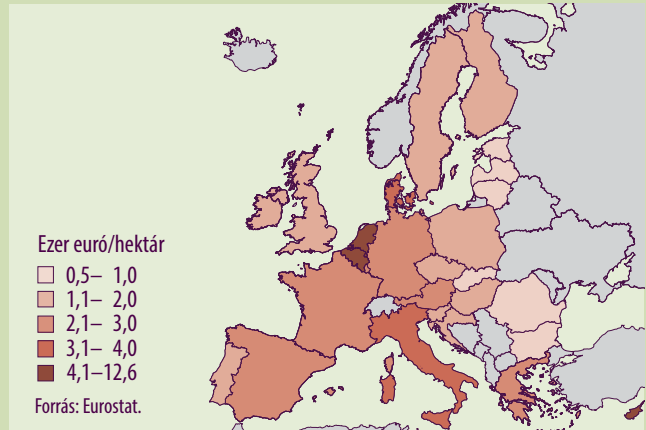
A termőterület megoszlása művelési áganként Zala megyében, 2015. május 31.



A főbb haszonállatok állománya állategység szerint Zala megyében, december 1.



Egy hektár mezőgazdasági területre jutó kibocsátási érték átlagos nagysága, 2013*



Az Európai Unióban az egységnyi mezőgazdasági területre jutó kibocsátási érték szélsőséges értékeket mutat. Hollandia és a végén található Lettország közötti különbség 24-szeres. Az élen állókat magas értéktermelő képességű ágazatok és átlagon felüli ráfordítások jellemzik.

MEZŐGAZDASÁGI ÖSSZEÍRÁS

2016. június 1-jei eszmei időponttal június 1. és július 15. között – az Európai Parlament és a Tanács 1166/2008/EK, 1165/2008/EK, 138/2004/EK és 543/2009/EK rendeleteinek megfelelően – a Központi Statisztikai Hivatal (KSH) mezőgazdasági gazdaságszerkezeti összeírást hajt végre **Agrárrium 2016** néven.

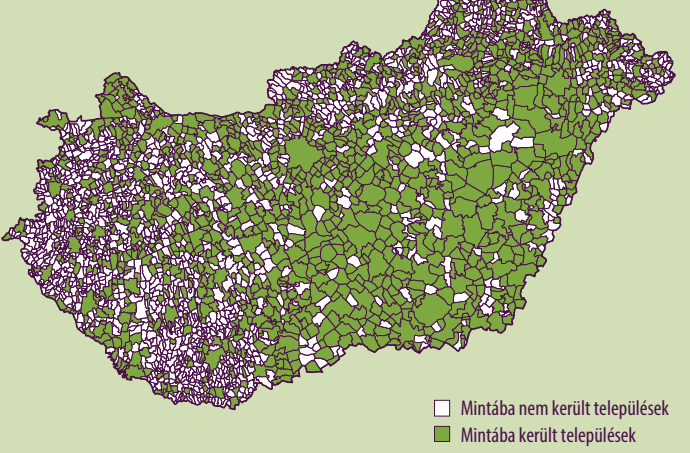
Az összeírás célja, hogy nyomon kövesse a mezőgazdaság szerkezetében bekövetkezett változásokat, illetve pontos és hiteles adatokkal szolgáljon a hazai gazdaságirányítás, az EU és a gazdálkodók részére.

A kérdőív elektronikus kitöltésére 2016. május 15. és 29. között van lehetőség a mezo.ksh.hu oldalon.

Az online adatközlést követően az ország 1 442 településének kijelölt mintakörzeteiben található mintegy 600 ezer címre látogatnak el a KSH kérdezőbiztosai.

Az **Agrárrium 2016**-ról minden információ elérhető a www.ksh.hu/agrararczusok oldalon.

A 2016-os mezőgazdasági gazdaságszerkezeti összeírás mintájába bekerült települések



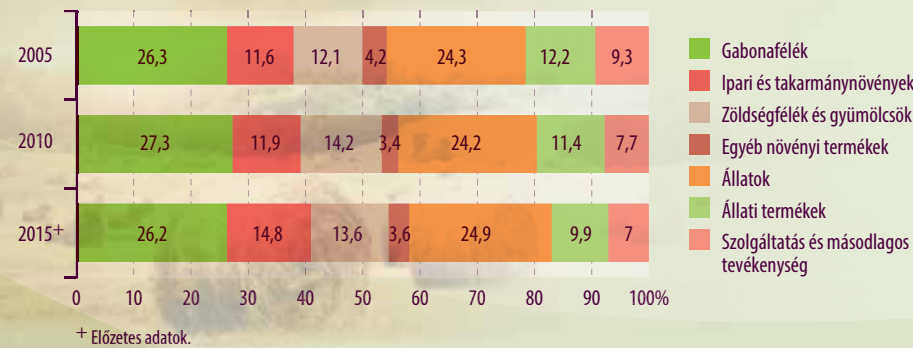
MEZŐGAZDASÁG SZÁMOKBAN

Országos, Zala megyei és EU-s adatokkal



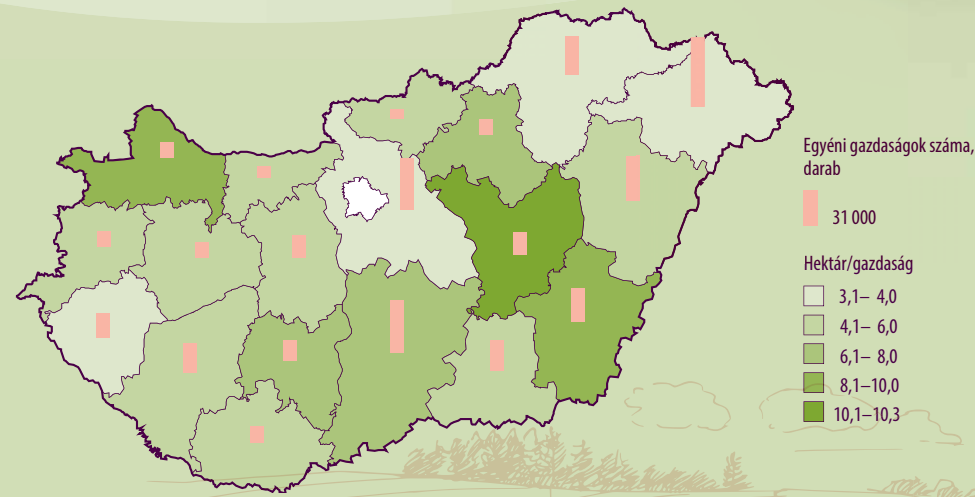
A mezőgazdaság teljesítménye és a termelés szerkezete

A mezőgazdaság kibocsátásának szerkezete

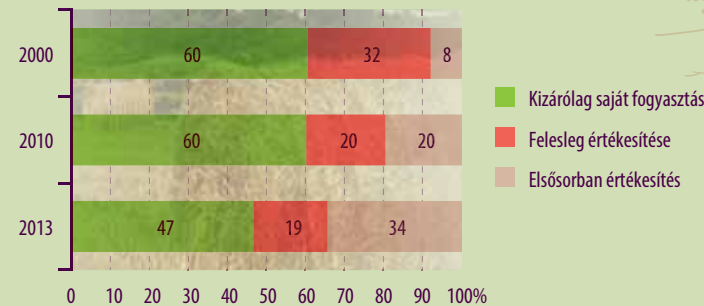


Az egyéni gazdaságok száma és a mezőgazdasági területet használók területe, 2013

A 2013. évi gazdaság szerkezeti összeírás alkalmával több mint 491 ezer gazdaságot írtak össze. A 483 ezer egyéni gazdaság mellett közel 8800 gazdasági szervezet volt. A legtöbb gazdaság Szabolcs-Szatmár-Bereg, Bács-Kiskun, Pest és Hajdú-Bihar megyében, a legkevesebb a kis területű Nógrád és Komárom-Esztergom megyében volt. A mezőgazdasági területet használó egyéni gazdaságok átlagos mezőgazdasági területe 5,5 hektár volt, 2010 óta ötödével nőtt ez az érték. Jász-Nagykun-Szolnok, Békés, Győr-Moson-Sopron megyében az átlagnál jóval nagyobb (8 hektár feletti) területet használtak. A legkisebb átlagos terület Zala, Pest és Szabolcs-Szatmár-Bereg megyében volt.



Az egyéni gazdaságok megoszlása a gazdálkodás célja szerint

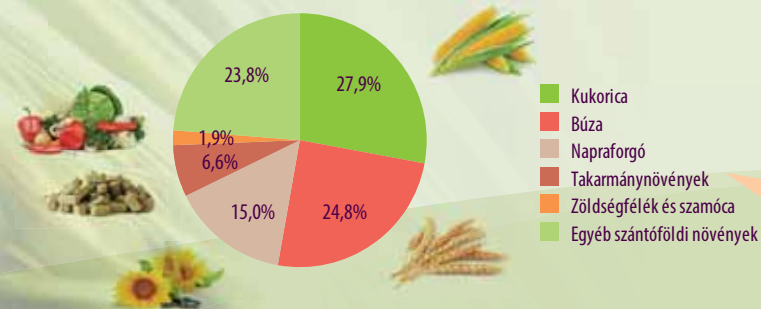


MEZŐGAZDASÁG SZÁMOKBAN

2000 és 2013 között a gazdaságok száma felére csökkent. Elsősorban a saját fogyasztásra termelők hagytak fel a mezőgazdasági termeléssel. 2000-ben még az egyéni gazdaságok döntő többsége csak saját szükségleteinek kielégítésére gazdálkodott, és további egyharmaduk is csak a felesleges terményt adta el. Az azóta eltelt időszakban egyre inkább elterjedt az értékesítési célú termelés, 13 év alatt több mint négyszeresére emelkedett az erre berendezkedett gazdaságok aránya.

Földhasználat és növénytermesztés

Szántóföldi vetésszerkezet, 2015. május 31.

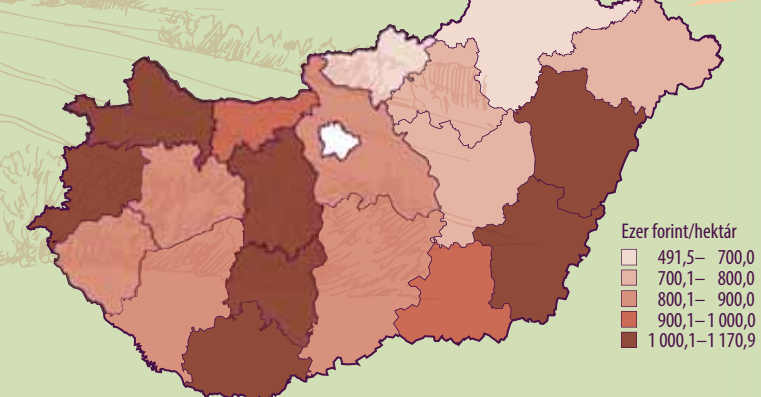


Hazánk fő növényei, a kukorica, a búza és a napraforgó foglalják el a vetésterület mintegy 68%-át. Míg a búza és kukorica vetése 2015-ben jelentősen, 2014-hez képest több mint 5%-kal visszaesett, addig a napraforgó területe közel ennyivel nőtt. Mindössze 78 ezer hektáron vetettek zöldségféléket. Közülük legjelentősebb a többnyire gazdasági szervezetek által termelt zöldborsó és csemegekukorica.

A főbb gyümölcsfélék termésmennyiségének alakulása (tonna)

Megnevezés	2010	2011	2012	2013	2014
Alma	496 916	292 810	650 595	591 866	779 853
Körte	24 176	17 327	14 622	27 688	20 797
Meggy	51 870	61 735	53 425	70 414	91 845
Cseresznye	5 758	7 722	4 832	10 088	9 426
Szilva és ringlőszilva	70 854	37 338	43 268	47 998	45 116
Őszibarack	52 912	41 735	16 263	43 918	38 279
Kajszi	27 059	24 766	10 779	21 488	23 807
Szőlő	294 771	449 870	356 363	451 115	406 027

Egy hektár szántóföld ára, 2014

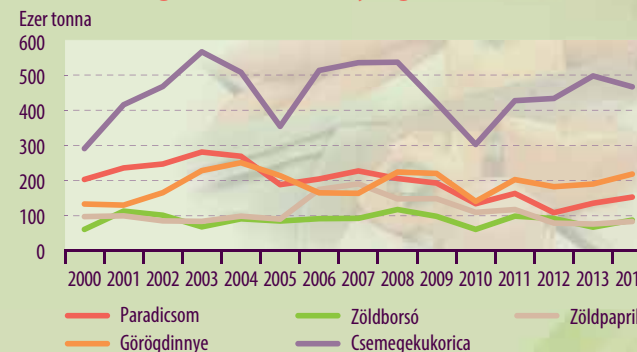


A főbb szántóföldi növények betakarított területe, termésmennyisége és termésátlaga

Megnevezés	Betakarított terület, ezer hektár		Termésmennyiség, ezer tonna		Termésátlag, kilogramm/hektár	
	2014	2015+	2014	2015+	2014	2015+
Búza	1 113	1 029	5 262	5 284	4 730	5 140
Árpa	288	296	1 275	1 428	4 420	4 820
Kukorica	1 191	1 150	9 315	6 545	7 820	5 690
Napraforgó	594	615	1 597	1 543	2 690	2 510
Cukorrépa	15	15	1 067	886	69 200	57 660
Burgonya	21	18	567	412	25 580	22 650
Repcé	214	222	670	584	3 270	2 630

+ Előzetes adatok.

A főbb zöldségfélék termésmennyiségének alakulása



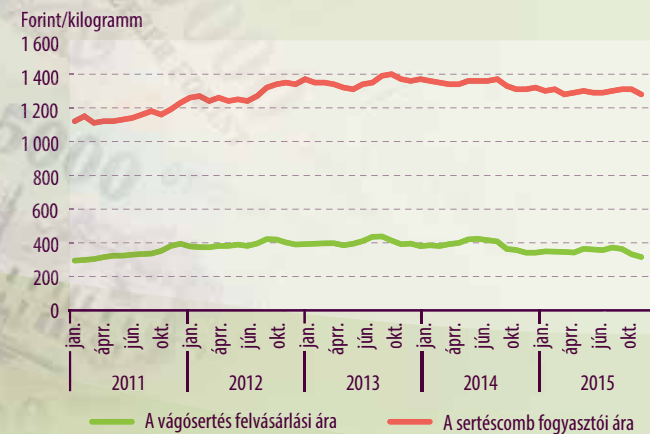
Éves földbérleti díjak művelési ágak szerint (forint/hektár)

Művelési ág	2010	2011	2012	2013	2014
Szántó	28 900	32 800	38 600	40 600	42 700
Gyep	14 200	16 300	19 000	20 800	21 500
Szőlő	42 000	46 400	59 200	61 800	71 900
Gyümölcsös	34 500	37 800	41 400	46 500	47 700
Erdő	13 800	14 000	16 000	15 800	18 000

2014-ben a mezőgazdasági termőföld évek óta tartó drágulása tovább folytatódott, az átlagár 15%-kal volt magasabb az előző évihez képest. A szántó 16%-kal drágult, átlagára 2014-ben közel 885 ezer forint volt. A föld árát számos tényező befolyásolja, ezért az ország egyes területein az országos átlagtól jelentősen eltérhet. A legdrágább területek Hajdú-Bihar, Békés, Győr-Moson-Sopron és Vas megyében találhatóak, ahol a szántó hektáronkénti ára jóval 1 millió forint felett volt, míg a legolcsóbb Nógrád megye (hektáronként átlagosan 500 ezer forint alatt).

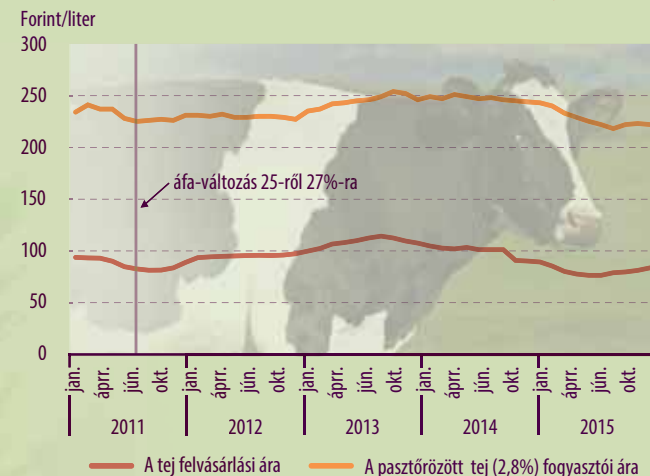
Árak és fogyasztás

A vágósertés felvásárlási és a sertéscomb fogyasztói ára



A vágósertés felvásárlási és a sertéscomb fogyasztói ára 2013. év harmadik negyedéig emelkedett. Ezt követően előbbi mérsékeltebben, utóbbi jelentősebben csökkent, ami azzal függ össze, hogy az EU számottevően kevesebb sertéshúst szállított Oroszországba az importkorlátozás életbelépése után, ami a belső piacon árutöbbletként jelentkezett.

A tej felvásárlási, illetve a pasztőrözött tej (2,8%) fogyasztói ára

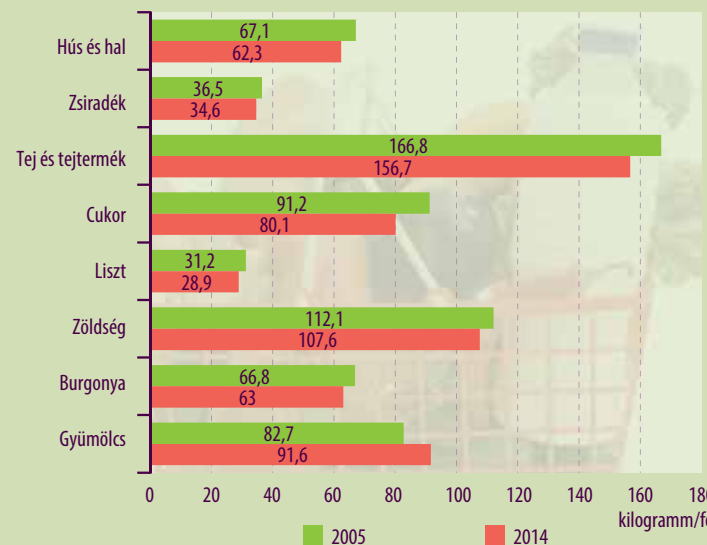


A tej felvásárlási és fogyasztói ára 2012 nyarától folyamatosan emelkedett, a drágulás 2013 nyarától felgyorsult, és egészen 2014 első feléig tartott. Ekkor érte el az elmúlt 4 év csúcspontját. Ezt követően mindkettő drasztikusan csökkent, az Európán belüli tejtúlermelés miatt. 2015 nyarán elérte a vizsgált időszak legalacsonyabb értékét.

Egyes termékek és szolgáltatások éves fogyasztói átlagára (forint)

Megnevezés	2005	2010	2015
Sertéshús, comb (csont és csülök nélküli), kilogramm	920	1 110	1 300
Tojás, darab	20	32	38
Pasztőrözött tej, 2,8 %, liter	156	201	230
Finomliszt, kilogramm	70	122	135
Fehérkenyér, kilogramm	173	244	270
Kristálycukor, kilogramm	199	192	197
Burgonya, kilogramm	60	140	142
Alma, kilogramm	143	205	278
Sőr, világos, 0,5 literes	119	172	191
Villamos energia, általános, 10 kWh	338	466	366
Vezetékes gáz, 1 m ³	49	115	101
Autóbenzin, ólommentes, 95 oktánszámú, liter	260	336	358
Gázolaj, liter	252	320	360

Egy főre jutó éves élelmiszer-fogyasztás alakulása



Az egy főre jutó fogyasztás a legfontosabb élelmiszerekből 2014-ben átlagosan 5%-kal alacsonyabb volt mint 2005-ben. A gazdasági válság, valamint a saját termelés mérséklődése is visszavetette a fogyasztást. A 2013-as mélypont után azonban emelkedés figyelhető meg.